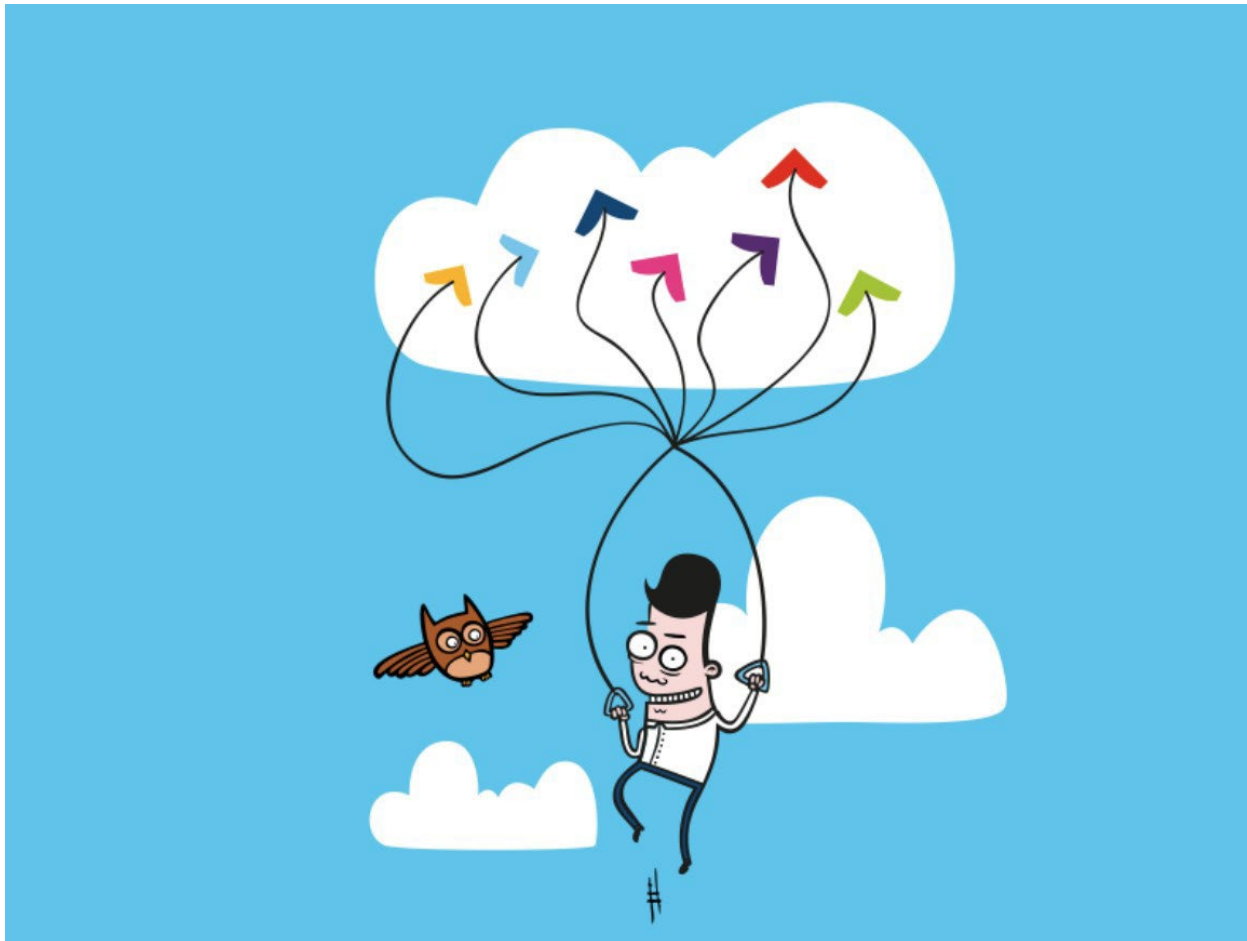


Toelichting op het importeren van EDU-DEX data in Springest

- Versie 1.4
- 17-5-2022



Inhoudsopgave

Publiceren van producten op Springest	2
Voorwaarden EDU-DEX feeds	3
Koppelingstabel	4

Veldmappings EDU-DEX

Verplichte velden:	5
Kosten/Prijzen:	7
Startdata, locaties en aantal deelnemers:	8
Bijeenkomsten (courseDay):	8
Overige velden:	9

Publiceren van producten op Springest

Waar is deze handleiding voor?

Deze handleiding gaat over het importeren van opleidingsinformatie via EDU-DEX.

[EDU-DEX](#) is een open standaard ontwikkeld voor Nederlandse opleiders waarmee cursussen, studies, en e-learnings kunnen worden aangeboden. Hierna noemen we al deze cursusvormen 'producten' en de opleiders die een EDU-DEX-feed (wensen te) gebruiken 'aanbieders'. In dit document beschrijven we o.a. de voorwaarden, veldmappings en vertalingen om de EDU-DEX data succesvol te kunnen importeren naar Springest.

Typen EDU-DEX invoer

- **Eigen XML-feed:** Springest kan deze eigen EDU-DEX feed vanaf de server van de aanbieder inlezen, zolang deze maar voldoet aan de voorwaarden zoals op pagina 3 beschreven.
- **Handmatige invoer van gegevens:** Springest kan de EDU-DEX-gegevens inlezen zolang voldaan is aan de voorwaarden zoals op pagina 3 beschreven.

Kwaliteit van de data

Opleiders moeten in EDU-DEX alle velden invullen of aanleveren die voor Springest verplicht zijn. U bent als aanbieder zelf verantwoordelijk voor de kwaliteit van de data die u aanlevert. Zie hiervoor de mappings op pag. 5 en volgende.

Interval XML importer

Voor zowel de EDU-DEX-data als direct aangeleverde data naar Springest, maken wij gebruik van een XML importer die de data inlaadt in ons systeem.

Via deze importer worden producten op een door klant gekozen interval geïmporteerd.

Elke import werkt op basis van het CRUD principe:

- **Create.** Er wordt een nieuw product aangemaakt. Dit product krijgt de status 'gepubliceerd' wanneer de 'ProgramID' in de feed nog niet aanwezig is in de Springest database.
- **Read.** Hier niet van toepassing.
- **Update.** Product wordt geupdate met nieuwe informatie wanneer 'programID' zoals bekend in de database ook in XML-feed aanwezig is. Hierbij wordt de oude informatie overschreven.
- **Delete.** Product krijgt de status 'unpublished' wanneer 'programID' zoals bekend in de database niet meer aanwezig is in de feed en zich alleen nog in onze database bevindt. Het hergebruiken van een 'oude' programID zal de training weer publiceren.

De aanbieder kan kiezen tussen de volgende intervallen waarop de data wordt geïmporteerd: dagelijks, wekelijks, manueel. Springest importeert de data uit EDU-DEX elke nacht.

Voorwaarden EDU-DEX feed(s):

- Feed voldoet aan de voorwaarden van de EDU-DEX [technische documentatie](#).
- Daarvoor is het belangrijk om uw eigen orgUnitId bij EDU-DEX te weten. Deze is te vinden via de [website van EDU-DEX](#).
- Per product is er een aparte feed. Ofwel elk product heeft een eigen URL. Springest kan niet werken met een 'output' feed waarbij in één URL alle producten zijn geëxporteerd.
- De EDU-DEX-feed voor Springest met alle publieke informatie (dus geen kortingen en geen maatwerk) kunt u zelf samenstellen door aan de volgende URL uw eigen orgUnitId toe te voegen:
<https://feeds.edudex.nl/institutes/springest/feed/?key=1ab5cf7bd35f9a430d1ba5a47e75e558&org=orgUnitId>
- Alle type kosten zijn opgegeven met de bijbehorende prijzen en de prijzen zijn exclusief mogelijke kortingen.
 - Kortingen voor klanten moeten in een aparte Discounts feed worden aangeleverd aan Springest
 - Kortingen die al zijn verrekend in de productprijs worden door Springest **niet** geaccepteerd. Een van de redenen hiervoor is dat Springest vaak meerdere rekenmodellen heeft die allemaal rekenen met de oorspronkelijke productprijs.
- Kortingen zijn op twee manieren mogelijk:
 1. Door in de Springest Admin per domein/zakelijk portaal een korting te geven over alle producten. Neem hiervoor contact op met de desbetreffende Springest accountmanager. Lees hier meer over [kortingen](#) bij Springest.
 2. Door Discount feeds per [ClientID](#) toe te voegen aan een encrypted separate feed en deze (met key) direct aan te leveren bij Springest. Hierdoor kan er per portaal/ per product specifieke kortingen meegegeven worden. Kortingen moeten in de aparte closed EDU-DEX feed als <type>percentage<type> weergegeven worden. Dit zijn de kortingen op de oorspronkelijke productprijzen van de producten.
- BTW prijzen worden één op één overgenomen. Indien er sprake is van BTW €0 (of geen BTW prijs) wordt het product 'vrijgesteld van BTW' (aanbieders die dit wensen moeten dit eenmalig expliciet aangegeven bij Springest).
- Prijzen zijn bij Springest per product en niet per startdatum. Wanneer er per startdatum verschillende prijzen zijn dan importeert Springest de prijs van de eerste opgegeven startdatum.
- Geen ondersteuning voor groepsbijeenkomsten, deze tags worden genegeerd.
- Taal standaard per product. Mogelijke opties zijn Nederlands en Engels: xml:lang="nl" en xml:lang="en". Sommige andere taalcodes zoals xml:lang="fr" zijn mogelijk, maar neem hiervoor contact op met datasupport van Springest.

Koppelingstabel:

Heeft u al (handmatig) ingevoerde producten op Springest staan, of wijzigt u qua feed? Dan dient u een koppelingstabel aan te maken en met ons te delen. Dit is nodig zodat de conversies, ervaringen en google ranking die op de bestaande producten zitten blijven bestaan.

Hoe maak je een koppelingstabel?

1. Ga naar [Productenoverzicht](#) in de Springest-admin.
2. [Download](#) al uw producten
3. Kopieer de ID-kolom van dit bestand naar een nieuw CSV-bestand.
4. Hernoem 'springest product id' naar "springest_product_id" en voeg een andere kolom toe met de naam: xml_id
5. Gebruik het scheidingsteken tussen de twee waarden, zoals hieronder:
(springest_product_id xml_id 1273 unique-id-1 1274 unique-id-1).
6. Vul de xml_id in met ID's uit de XML-feed.
7. Sla het bestand op en stuur het naar [datasupport](#) van Springest

Veldmappings EDU-DEX

Het is belangrijk om te weten dat Springest niet werkt met 'uitvoeringen' zoals EDU-DEX (programRun & genericProgramrun). Springest kijkt als startpunt naar het 'type product' en baseert aan de hand hiervan welke data relevant is om over te nemen. Gevolg hiervan is dat een product binnen Springest altijd maar één 'type product' heeft.

Als voorbeeld: een product heeft binnen Springest een type als 'open inschrijving' of als 'in-company' product, maar nooit beiden.

Hieronder vindt u een overzicht van de belangrijkste velden die aanwezig moeten zijn in de EDU-DEX-feed, zodat Springest een volledige import kan doen van de aanbieder gegevens.

Optionele velden raden we in de meeste gevallen wel aan, maar zijn niet verplicht om een product op Springest te plaatsen. Indien deze aanwezig zijn, worden deze wel gemapped.

Verplichte velden

De volgende velden worden samengesteld uit de EDU-DEX "program" elementen.

EDU-DEX identifiers en productvormen (Product)	Tekstverklaring	Verplicht in Springest
programClassification/ programId	Opleidingscode. Uniek per product.	Ja
programDescriptions/ programName	Opleidingsnaam.	Ja
programDescriptions/ webLink	Externe URL, verwijst bij voorkeur naar de productpagina op uw eigen site.	Ja
programClassification/ programDuration	De volledige looptijd van dit product.	Ja
StudyLoad	Studiebelasting. Totale tijdsbesteding gedurende het hele programma.	Ja
Onder 'programDescriptions': -programSummaryText -programDescriptionText	Relevante introductieteksten worden door Springest gecombineerd en in 1 veld	Ja, minimaal 1 van genoemde velden.

<p>-descriptionText -subjectText -subject -header1</p> <p>-programSummaryHtml -programDescriptionHTML -summeryHtml -decriptionHtml</p>	<p>gezet. Indien mogelijk wordt basic html behouden.</p> <p>Let op: de teksten in 'Summary' en 'Description' worden in één veld geplaatst. Zorg er dus voor dat dit <i>verschillende</i> teksten zijn.</p>	<p>Let op: het totaal aantal tekens voor al deze velden moet voldoen aan min aantal van 150 woorden. Bij voorkeur wordt bij alle velden een CDATA tag gebruikt zodat ongewenste html niet de import kan laten mislukken.</p> <p>Let op dat EDU-DEX zelf een max aantal tekens hanteert per veld en deze afkapt als er meer tekens staan.</p>
<p>programCurriculum/instructionMode</p>	<p>Verschillende werkvormen</p>	<p>Ja, essentieel wanneer u 'thuisstudie' in de feed wilt toevoegen. U gebruikt dan <instructionMode>home study<instruction Mode>.</p>
<p>programForm</p>	<p>Hoe wordt het product uitgevoerd.</p>	<p>Ja, essentieel wanneer u E-learning in de feed wilt toevoegen. U gebruikt dan <programForm>distance learning<programForm>.</p>
<p>programAdmission/maximumNumberOfParticipants</p>	<p>Maximum aantal deelnemers Waardes in deze tag kunnen nooit 0 zijn want dan is het product niet bookable'</p>	<p>Ja, maar alleen voor 'open inschrijvingen'. Niet voor andere type producten.</p>

Kosten/Prijzen

EDU-DEX kijkt naar de prijzen op productniveau (genericProgramRun) en op het niveau van de uitvoering (programRun). In de genericProgramRun worden geen startdata meegenomen. Bij de programRun is er altijd sprake van startdata.

Springest kijkt alleen naar de prijzen *op productniveau*. Startdata zijn bij Springest en EDU-DEX niet verplicht.

Springest accepteert geen startdata met verschillende prijzen. Wanneer dit wel het geval is worden de prijzen van de eerste startdatum overgenomen en worden alle wijzigingen bij de overige startdata genegeerd.

Wanneer er geen prijzen in “programRun” elementen staan, worden deze uit het “genericProgramRun” element gehaald.

EDU-DEX costs	Tekstverklaring	Verplicht in Springest
costType	Type kosten. Meest voorkomend: - tuition fee = lesgeld, - accomodation = overnachting - location = arrangementskosten. - examination = examen	Ja. Let op, voor correcte prijzen mag er per Program maar 1 x de waarde ‘Tuition fee’ gebruikt worden. Overige costTypes mogen wel vaker voorkomen. (behalve als er verschillende btw tarieven meegegeven worden). Overige costTypes mogen wel vaker voorkomen. (behalve als er verschillende btw tarieven meegegeven worden).
isRequiredCost	Verplichte kosten of optionele kosten. Optionele kosten zijn voor gebruikers apart te selecteren in het inschrijvingsproces.	Ja
amount	Bedrag per inschrijving in euro’s. (zonder btw). Als deze op €0 staat wordt het product als ‘gratis’ gekenmerkt.	Ja
amountVat	btw bedrag in euro’s. Indien dit bedrag €0 is, of niet aanwezig, wordt het product als ‘vrijgesteld van btw’ weergegeven.	Ja

Toelichting EDU-DEX feed voor Springest

VATExemptAmount	Bedrag per inschrijving in euro's bij vrijstelling van btw voor opleidingskosten.	Nee
Vatexemptamountvat	btw bedrag bij vrijstelling.	Nee

*Vanaf Juli 2019 vereist Springest van aanbieders dat alle producten PriceComplete zijn. Dit betekent dat er geen verborgen kosten aanwezig mogen zijn en dat de aangegeven prijzen volledig zijn. Hiervoor dienen alle kosten gespecificeerd te zijn in de feed, al dan niet als verplicht of als optionele kosten.

Startdata, locaties en aantal deelnemers:

EDU-DEX programRun *	Tekstverklaring	Verplicht in Springest
id	Unieke code	Nee, wel aan te raden aangezien dit nummer ook gebruikt wordt om oude startdata op te daten.
startDate	Startdatum	Nee, wel sterk aanbevolen . Let op: wanneer datum in het verleden ligt wordt deze niet meegenomen.
endDate	Einddatum	Nee, vereist is wel dat 'endDate' later plaatsvindt dan 'startDate'.
location/city	Locatie/stad	Nee, wel sterk aanbevolen aangezien we hier de stad/regio per product mee bepalen. Dit veld gebruiken we ook voor de zoekfilters . Mocht deze niet aanwezig zijn dan kijkt Springest in sommige gevallen naar 'programLocation' en baseert/classificeert de locatie dan ahv de regio. Indien beiden niet aanwezig zijn dan wordt het startmoment niet gecreerd.

* Springest toont alleen startdata op haar website als zowel 'startDate', 'endDate' als 'City' gevuld zijn

** Springest kijkt niet naar het veld <status> in programRun. Wanneer startdata geannuleerd zijn staat hier de waarde 'cancelled' of 'Application closed'.

*** Springest adviseert om geannuleerde startdata altijd te verwijderen uit de feed. Dit om te voorkomen dat deze geïmporteerd en getoond worden bij Springest.

Bijeenkomsten (courseDay):

Alle informatie benodigd voor cursusdag(en). Wordt samengesteld uit de EDU-DEX "courseDay" elementen.

EDU-DEX courseDay (bijeenkomst)	Tekstverklaring	Verplicht in Springest
name	Korte omschrijving bijeenkomst	Nee
id	Uniek bijeenkomst nummer	Nee, niet van belang (programrun/Id is leidend)
date	Datum	Nee
location /city	Locatie /stad	Nee (ja, als er courseDay data worden meegestuurd)
startTime	Starttijd	Nee
endTime	Eindtijd	Nee

Overige velden:

Overige velden die Springest verwerkt maar die niet essentieel zijn.

EDU-DEX velden	Tekstverklaring	Verplicht in Springest
programClassification/degree	Diploma/afroding	Nee
includeInExternalCatalog	Indien dit veld 'rio/stap' bevat zal Springest dit product importeren als aanvraagbaar voor Stap-budget.	Nee
programClassification/programLevel	Opleidingsniveau	Nee
contactHoursPartOfDay	Moments	Nee
programLocation	Regio	Nee

Toelichting EDU-DEX feed voor Springest

instructionLanguage/languageCode	Taalcode	Nee
programDescriptions/media/type/URL of programDescriptions/media/URL	Afbeeldingen, videos of PDF kunnen meegestuurd worden als link.	Nee
includeInExternalCatalog	Mogelijkheid om voor meerdere accounts specifieke producten uit 1 feed te importeren.	Nee, Springest adviseert om hier geen gebruik van te maken en extra feed(s) te gebruiken indien andere (prijs)settings vereist zijn. Dit om de complexiteit laag te houden.
minNumberOfParticipants	Minimaal aantal participanten nodig om de dit startmoment te laten plaatsvinden	Nee Let op: wanneer u in dit veld de waarde '1' invult, geldt dit als 'startgarantie'

Wanneer u nog vragen heeft naar aanleiding van dit document of graag wilt weten wat de vervolgstappen zijn, lees dan [dit artikel](#) in onze helpdesk of neem contact op met onze support afdeling door te mailen naar datasupport@springest.com.